

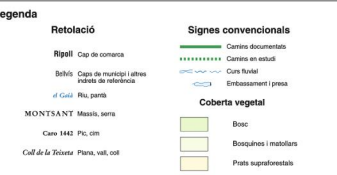
Camins ramaders de Catalunya. Eixos principals 1:500 000

transhumància

nomènem transhumància al flux anual dels ramats, principalment d'ovelles, entre les zones amb una mena alta utilitzada com a pastures d'estiu i les zones amb una almenista baixa on el ramat passa ven. Tot el sistema que envolta la transhumància, la xarxa de camins, el pastor i el ramat, serveix per adaptar els desplaçaments dels ramats als cicles climàtics, de manera que durant l'hivern romanen principalment a zones planes baixes i a l'estiu passen a la muntanya.

Les pecuàries són definides com a rutes o itineraris per on discorre o ha vingut discorrent tradicionalment el ramat ramader. Són béns de domini públic de les diferents Comunitats Autònomes i, com a conseqüència, inalienables, imprescriptibles i inembargables. Així és com ho defineix la llei 2/1985, de 20 de març, de Vies Pecuàries, que regula el règim jurídic dels camins ramaders. D'aquesta manera, els camins ramaders són de domini públic i els ramats no tenen dret de qual. Això no obstant, també es desitja que les vies pecuàries podran ser destinades a altres usos compatibles i complementaris per tal que la speciestes relacionades amb la seva naturalesa i les seves finalitats, donant prioritat al trànsit ramader i a usos rurals.

els camins ramaders constitueixen un patrimoni econòmic, cultural, històric, arqueològic, paisatgístic i religiós que és imprescindible de preservar. A fi de poder preservar-ne l'ús, s'ofereix, donant a conèixer i valorar aquest patrimoni, primer cal dibuixar-ne la xarxa principal. S'ha de prioritzar la delimitació i justificació dels grans eixos, ja que la metodologia de recuperació depèn del factor temps i de les persones que poden crear i mantenir el sistema. Els eixos principals són, doncs, la part més gran i més important del plantejament encaixat amb l'objectiu de la Fundació del Món Rural de posar en valor aquelles aspeces estratègiques que potencin el desenvolupament sostenible del món rural català, des d'un punt de vista econòmic, social, mediambiental i cultural.



major part dels camins ramaders representats en aquest mapa no han estat classificats d'acord amb procediment administratiu que en determina la seva existència, per tant, la seva representació és a orientatiu, no vinculant.

grup de treball

de la Fundació del Món Rural s'ha impulsat des de l'any 2009, el projecte "Els camins ramaders i la transhumància a Catalunya", amb l'objectiu d'establir una xarxa de contactes amb el territori i promoure continguts, procediments i metodologies que permetin crear un model de recuperació i inventari dels camins ramaders de Catalunya.

dur a terme el projecte es va constituir un grup de treball format per administració i els agents socials implicats del territori. L'objectiu del grup de treball era aportar coneixements i contribuir a establir nous projectes solistes d'actuació.

amb els temàtics debatuts en aquest grup de treball han estat estructurats en 3 blocs:

- Bloc I: Infraestructura, Inventari, Cartografia**
- Bloc II: Gestió i ús, Activitat econòmica**
- Bloc III: Gestió, Patrimoni cultural i paisatgístic, Biodiversitat**

informe final del projecte es pot consultar a la web www.fmr.cat

part de la Fundació del Món Rural hi han participat:

- Marc Trepal i Anna Vilaseca, en la coordinació del grup de treball i del projecte.
- Ramón Paredes, realització de la base cartogràfica dels camins ramaders.
- els entitats i persones que han participat en el grup de treball han estat les següents:

associació La Pedra
 associació SOLL: música i tradició al Lluçanès
 departament de Medi Ambient i Habitatge
 departament d'Agricultura, Alimentació i Acció Rural
 departament de Polítiques Territorials i Obres Públiques
 consens de les Valls d'Aneu
 elevació d'Entitats Catalanes de Ramaders d'Orri i Cabrum
 Institut Cartogràfic de Catalunya
 Institut de Desenvolupament de l'Alt Pirineu i Aran
 Lluçanès SCP
 Museu del Montsià
 Museu de Cambrès
 projecte Orri
 departament de Polítiques
 Universitat de Barcelona
 i altres particulars experts en l'àmbit.

font d'informació

font individual:

- Ferran Miralles i Subellí
- Anna Quatell i Bassa
- Pere Sala i Martí
- Francesc Alavedra i Fliera
- Xavier Campillo
- Josep Ramon Camí
- Begoña Cervera

representants d'entitats:

- Alex Carbona (Bosc: música i tradició al Lluçanès)
- Josep Maria Belló (CAR Noguera)
- José Rovira (FECCO)
- Pere Domanech (FECCO)
- Alex Farnós (Museu del Montsià)
- Ignasi Ripó (Ecomuseu de les Valls d'Aneu)
- Francesc Camrino (Departament d'Agricultura, Alimentació i Acció Rural)

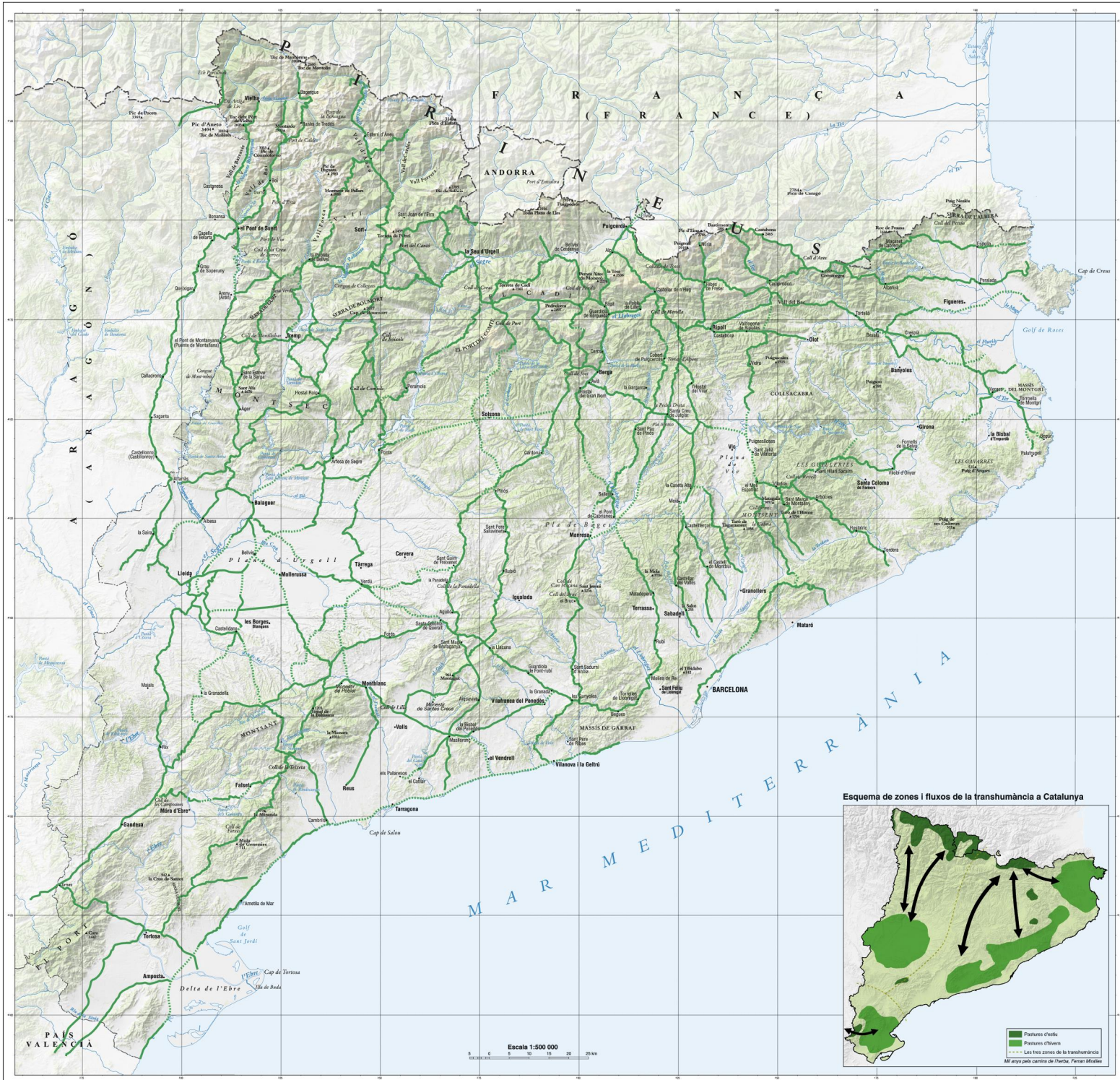
font:

- Departament de Medi Ambient i Habitatge
- Departament d'Agricultura, Alimentació i Acció Rural
- Institut per al Desenvolupament i la Promoció del Alt Pirineu i Aran (IDAPA)
- Centre Tecnològic Forestal de Catalunya
- Consell Comarcal del Berguedà
- Consell Comarcal del Ripollès

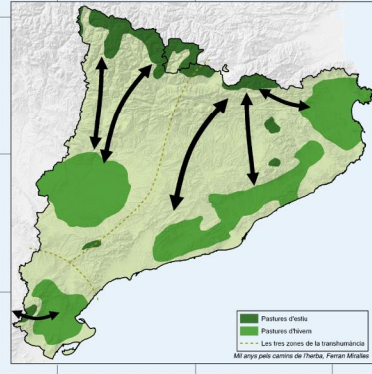
font bibliogràfica:

NÚÑEZ, F. I. & ESCOBAR, J. R., ESTRADA, F. (2010). Transhumància del segle XXI. La ramaderia ovina i la transhumància a l'Alt Ribagorça. Barcelona. Generalitat de Catalunya, Departament de Cultura i Mitjà de Comunicació.

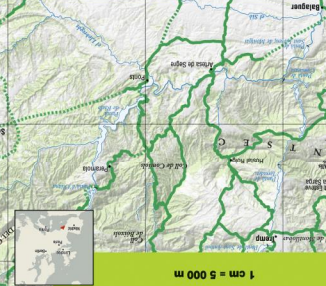
MARTELLES, F. (2005). Mil anys dels camins de rhaba. El Pasapí, Efadós.



Esquema de zones i fluxos de la transhumància a Catalunya



ICC
 Institut Cartogràfic de Catalunya
 Departament de Medi Ambient i Habitatge
 Departament d'Agricultura, Alimentació i Acció Rural
 Departament de Polítiques Territorials i Obres Públiques
 Departament de Medi Ambient i Habitatge



1:500 000
 1 cm = 5 000 m

Camins ramaders de Catalunya
 Eixos principals

1:500 000
 1 cm = 5 000 m



Fundació del Món Rural
 Institut Cartogràfic de Catalunya
 Departament de Medi Ambient i Habitatge
 Departament d'Agricultura, Alimentació i Acció Rural
 Departament de Polítiques Territorials i Obres Públiques
 Departament de Medi Ambient i Habitatge

ICC
 Institut Cartogràfic de Catalunya
 Departament de Medi Ambient i Habitatge
 Departament d'Agricultura, Alimentació i Acció Rural
 Departament de Polítiques Territorials i Obres Públiques
 Departament de Medi Ambient i Habitatge

Produït per: © Fundació del Món Rural
 © Institut Cartogràfic de Catalunya
 Aquest mapa és protegit per la Llei. Es prohibeix qualsevol reproducció total o parcial, per qualsevol mitjà, sense el permís escrit de la Fundació del Món Rural i per l'ICC.
 Document inscrit en el Registre Central de Cartografia del Consell Superior Geogràfic